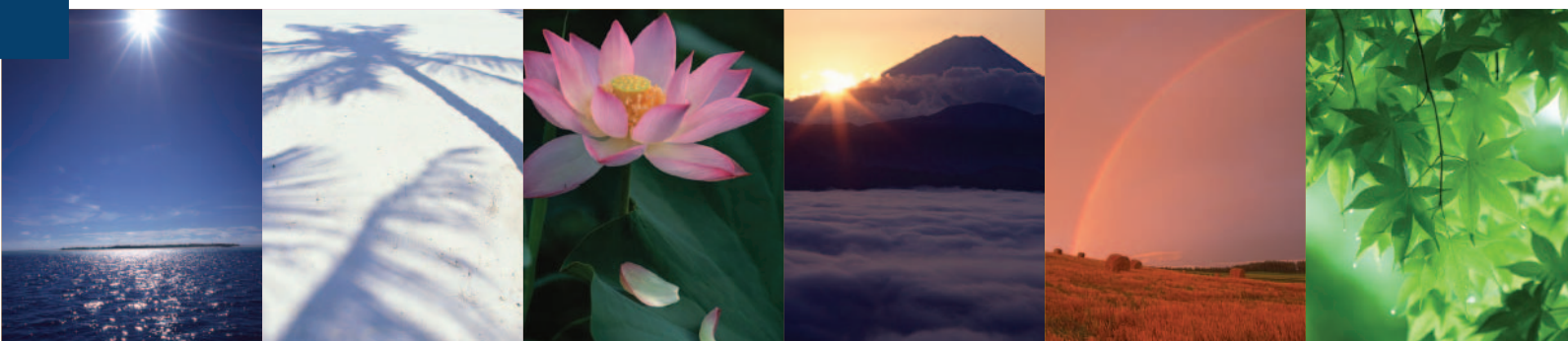


株式会社 日本商品清算機構
Japan Commodity Clearing House



株式会社日本商品清算機構

About JCCH

JCCHについて

JCCH は、アウトハウス型のクリアリングハウスとしての業務を行うため、2004年12月24日に設立された株式会社です。

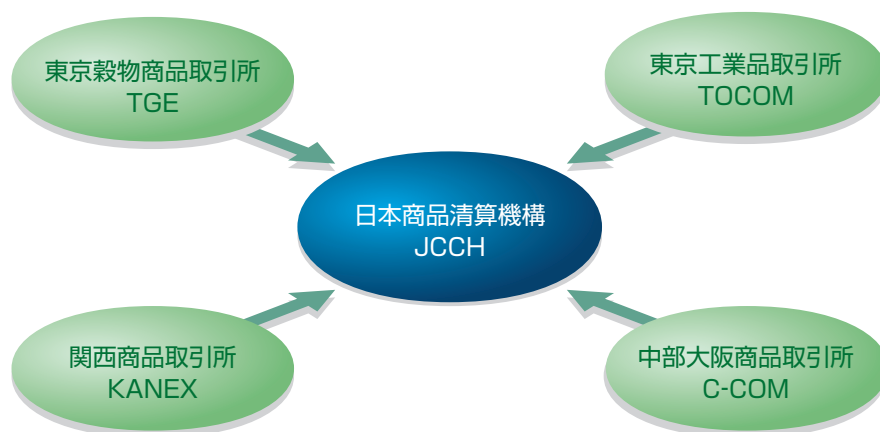
日本国内の4商品取引所と、商品取引員の団体である日本商品先物振興協会、委託者保護会員制法人日本商品委託者保護基金が株主となっております。

現在、日本国内の4商品取引所における取引について清算業務を行っています。

JCCH was established on December 24, 2004, to conduct independent centralized clearinghouse operations as a stock company.

JCCH is owned by all the 4 Japanese Commodity Exchanges, the Japan Commodity Futures Industry Association which is an association of FCMs, and National Futures Protection Fund.

JCCH provide clearing and settlement operations for the transactions of all the 4 commodity exchanges in Japan.





Key benefits

JCCH設立の効果

JCCH の設立による具体的な効果として、次の3点があげられます。

(1) 市場の信頼性の向上

JCCH が決済の相手方 (=取引の債権債務の相手方) となることにより、市場参入リスク及び決済リスクは、JCCH のみを対象に算出すればよいこととなるため、市場の信頼性が向上します。

(2) 資金の効率化

JCCH が決済の相手方となることにより、従来、各取引所 (自己・委託) の決済口座ごとに発生していた値洗損益金をネットリングし、差額についてのみ清算が可能となることにより、清算参加者の決済資金の効率化が実現します。

(3) 清算参加者の事務の簡素化・合理化

場勘定の決済業務及び取引証拠金管理業務が JCCH に一元化されることに伴い、清算参加者の事務の簡素化及び合理化が図られます。

Formation of JCCH brings three major benefits:

(a) It increases of market integrity

JCCH acts as a counterparty to each transaction, imposing itself as buyer to every seller and seller to every buyer. This means that for each market participants, the clearing and credit risks exist only against JCCH, and this will dramatically increase market integrity.

(b) More efficient funds management

Previously, each clearing participant had to maintain separate clearing and settlement accounts with each of the commodity exchanges in Japan (accounts; a customer and a house account at each of the exchanges). Under JCCH, there is need for only one such account to be held by each clearing participant at JCCH, thereby offering the opportunity for netting total positions at JCCH and far better funds management capability for each clearing member.

(c) Streamlining of back office operation of clearing participants

As marking-to-market operation and management of margins are integrated in JCCH, back office operation at clearing participants is streamlined and simplified.



Segregation of customer assets

委託者資産の分離保管制度

商品取引員は、委託者から預託を受けた証拠金について、JCCH に対して直接預託することにより自己の資産と分別して保管することが義務付けられました。

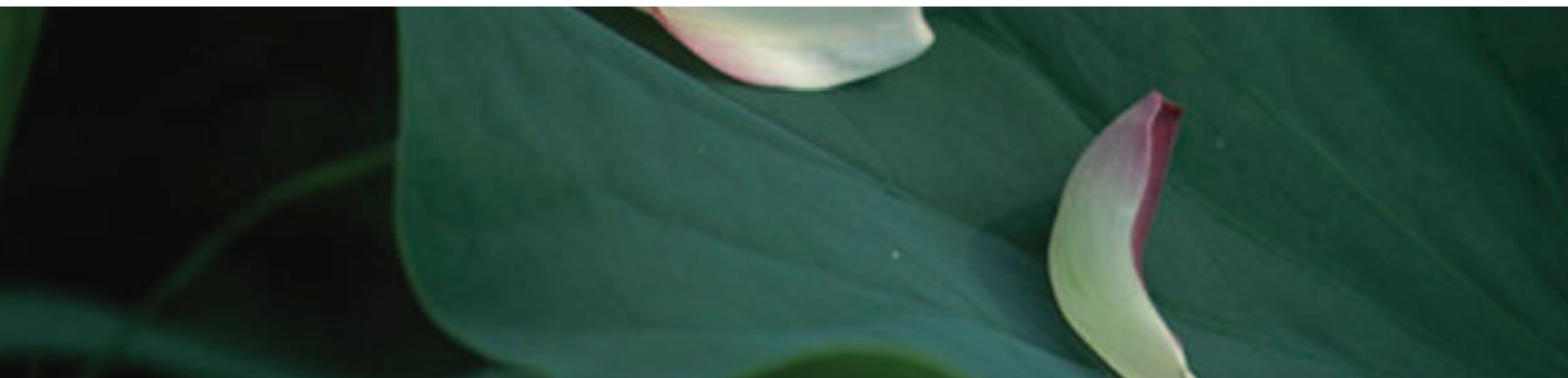
この制度は、日本の金融及び証券のデリバティブ取引においても採用されているものです。

仮に、取引している商品取引員が破綻した場合であっても、預託した証拠金については、JCCH において保全されていることから、委託者は、JCCH に対して預託した証拠金の返還を請求することとなります。

FCMs have to segregate customer assets from their own money by depositing all clearing margins of their customers with JCCH, and the new law guarantees JCCH will give a right to request a refund of the margin money to customers.

This is the same system available in Japanese financial and securities derivatives markets.

In case of a default of a clearing participant, the customers margin deposited at JCCH is perfectly maintained, and customers can claim their credits directly to JCCH.



Clearing process

クリアリングプロセス

国内の 4 つの商品取引所において、取引の執行並びに取引内容確定のための自己取引及び委託取引の申告の後、取引所毎の決済金額（値洗損益金）及び未決済建玉に係る自己取引の証拠金額が確定します。

その後、清算参加者が委託者毎の損益状況を加減した委託取引に係る取引証拠金額を JCCH に申告します。

JCCH では、清算参加者毎に取引所毎の決済金額（値洗損益金）をネットイングし、その結果を清算参加者に対して通知します。

清算参加者は、取引の翌営業日正午までに当社との間でネットイングした値洗損益金の受払いを行います。

First, the FCM's submit trading reports to all 4 exchanges confirming all proprietary and customer trades for the day. The margin requirements for each customer and house account are determined, and the positions are marked-to-market based on the closing prices that day.

Next, the clearing participants report to JCCH regarding the customer profit/loss for the day, and the margin money balances at JCCH are adjusted accordingly.

JCCH calculates the netted amount for the trading in all exchanges per clearing participant and notifies the amount to clearing participants.

Clearing participants receive or pay the netted amount of margin required as a result of marking-to-market. Any payments must be made by noon of the following business day.

■ クリアリングプロセス Clearing process



Clearing participants

清算参加者

JCCH の清算参加者資格は、指定商品市場毎に、自社分の清算のみを行う「自社清算資格」と「商品清算取引」に基づき、他社分の清算も行うことができる「他社清算資格」の二種類に区分されます。

それぞれ資格を付与された者を「自社清算参加者」及び「他社清算参加者」と称します。

清算参加者は、指定商品市場毎、清算資格の種類毎に、指定市場開設者である商品取引所の会員等であって、業務方法書に定める財務要件及び清算業務を行うに十分な体制がとられていること等の要件に合致し、当社の資格審査委員会の審査を経る必要があります。

Clearing Participants at JCCH are designated either as an “Individual Clearing Participant” or as a “General Clearing Participant” in accordance with each designated commodity market.

Individual clearing participants can accept and clear trades on their own behalf or on behalf of their customers, while general clearing participants may accept and clear trades on their own behalf, on behalf of their customers and non-clearing participants based upon “commodity clearing transaction”.

Before either designation is given to a prospective clearing participant, JCCH completes an examination of the company books and records according to the rules and regulations laid out in the JCCH manual.



In the event of a default

決済不履行時の取り扱い

所定の日時までには清算参加者が金銭等を納入しない場合等（決済不履行）には、当該清算参加者に係る清算対象取引に基づく全ての債務の引受停止並びに当該清算参加者に係る金銭等の引取停止及び、取引証拠金の返還を一時停止する措置をとります。

未決済の清算約定については、指定市場開設者が行う処分の内容に応じて、他の清算参加者への引継ぎその他当社が必要と認める整理を行い、決済不履行に係る損失額を指定商品市場毎に確定させることとなります。

なお、当社は、決済不履行が発生した場合であっても、決済を円滑に履行する必要があることから指定決済銀行との間で「緊急融資枠」に関する契約を締結しています。^{*1}

決済不履行により当社が損失を被った場合は、指定商品市場毎に概ね次の順序により損失の補填を行うこととなります。

1. 当該清算参加者が当社に預託している取引証拠金及び清算預託金等 ^{*2}
2. 当社の決済不履行積立金
3. 第三者による損失補償又は損失保証により受領する金銭 ^{*3}
4. 他の清算参加者が当社に預託している清算預託金
5. 他の清算参加者の負担

^{*1} 「緊急融資枠」の額は、過去の清算実績を勘案して、設定しています。

^{*2} ある指定商品市場の損失補填財源が当該指定商品市場における損失を上回る場合は、当該上回る分については、当社の定めるところに従い、他の不足する市場の損失分の補填に充てることとなります。

^{*3} 指定市場開設者が有する違約担保積立金、特別担保積立金並びに指定市場開設者が付保する損害賠償保険のことをいいます。

If any clearing participant does not meet the deadline for the required daily payment to JCCH, that participant is immediately suspended from accepting any additional trades on behalf of customers, or placing trades on their own behalf. Also, they can no longer accept margin deposits from customers.

JCCH then takes over the positions of the clearing participant in default, and manages the positions and margin deposits until all open contracts are settled. JCCH will consolidate the open positions with the positions of other clearing participants in good standing.

By virtue of these actions, JCCH can fix the amount of loss, if any, in each market.

In addition, in the event a clearing participant default, JCCH entered into an agreement concerning "Line of credit" with its designated clearing banks in order to satisfy its operations efficiently. ^{*1}

When JCCH suffers a loss by default, JCCH is compensated in each market in the following order :

1. The clearing margin on deposit from the defaulting clearing participant, and clearing fund of the clearing participant at JCCH.^{*2}
2. The default reserve of JCCH.
3. The money received by the compensation for loss or indemnity by the third party.^{*3}
4. The clearing funds which other clearing participants deposit to JCCH.
5. The liability of other clearing participants.

^{*1} The amount designated as "Line of credit" is configured to consideration of the past clearing results.

^{*2} The financial resources specified above 1. in a certain designated commodity market exceeds the loss in the said market, as concerns the said exceeded part, is allotted to compensation for the loss of other insufficient market according to regulations that JCCH stipulated.

^{*3} This is the security reserve fund against default which the establisher of the designated market bears, the special deposit for default, and the liability insurance which insured the establisher of the designated commodity market.

会社概要

商号	株式会社 日本商品清算機構
所在地	〒103-0013 東京都中央区日本橋人形町3-8-1 TT-2ビル7階
電話番号	(03)5847-7521
ファックス	(03)5847-7525
設立年月日	2004年12月24日
資本金	6億3435万円
清算業務開始日	2005年5月2日
主な事業内容	商品取引債務引受業 (2005年4月25日付けで農林水産大臣、経済産業大臣から許可)

Company Profile

Trade Name	Japan Commodity Clearing House Co.,Ltd. (JCCH)
Principal Office	TT-2 Bldg, 7F 3-8-1 Nihombashi-Ningyocho, Chuo-ku, Tokyo 103-0013 Japan
Telephone	+81-3-5847-7521
Fax	+81-3-5847-7525
Date of Incorporation	December 24, 2004
Capital	634.35 million Yen
Commencement of Operations	May 2, 2005
Business Outline	To provide clearing and settlement services for the transactions of all commodity exchanges in Japan (On April 25, 2005 JCCH got permission from the two competent ministries, which are MAFF(Ministry of Agriculture, Forestry and Fisheries) and METI(Ministry of Economy, Trade and Industry))